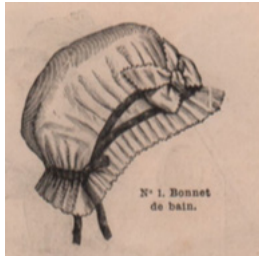


1882

Costume de bain pour dame

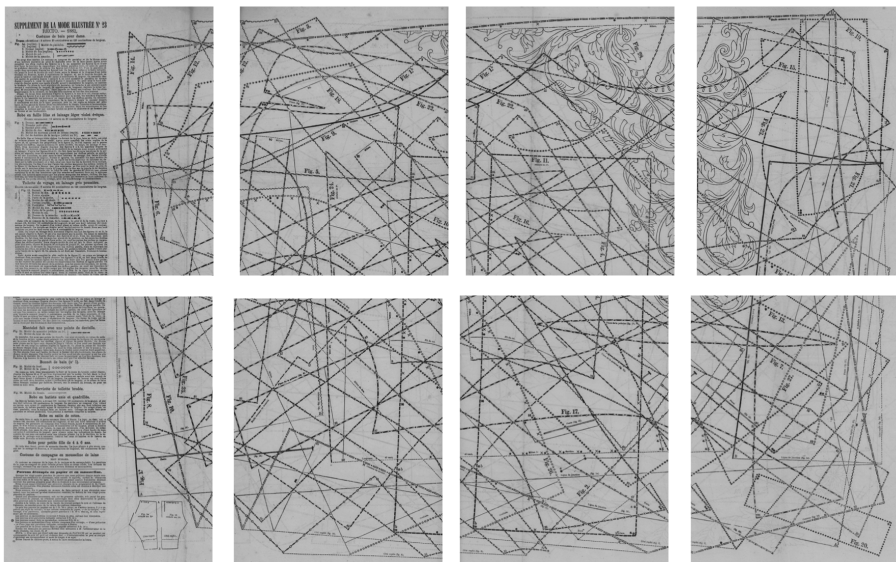


La Mode Illustrée n°23, 1882.

Copy of the original pattern. Print at 100% scale (A4 format). Place the pages as shown below:




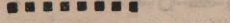


Copie du patron d'époque. Impression à échelle 100%. (Format A4). Disposer les pages comme indiqué ci-dessous :

PAGE 1	PAGE 2	PAGE 3	PAGE 4
PAGE 5	PAGE 6	PAGE 7	PAGE 8



Costume de bain pour dame.

ÉTOFFE NÉCESSAIRE : 2 mètres 25 centimètres en 120 centimètres de largeur.

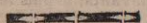
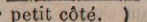
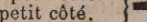

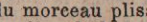
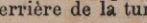
- Fig. 1a. (repliée). } Moitié du pantalon. 
 1b. (repliée). } 
 2. Devant (replié). 
 3. Moitié du dos (repliée). 
 4. Moitié du col. 
 5. Moitié de la manche. 

En sergé bleu marine. Le costume se compose du pantalon et de la blouse ornés d'une bordure exécutée au point de chaînette avec de la laine jaune. Après avoir complété les côtés repliés des figures 1a à 3, on assemble les figures 1a et 1b sur leur ligne de jonction en rapprochant les lettres pareilles (voir, en outre du patron en grandeur naturelle, le croquis des figures lab réduit au 1/5^e). Pour le pantalon on coupe deux morceaux d'après les figures lab. On fait dans celles-ci la fente indiquée. On prend le bord de devant de cette fente, entre le dessus et le dessous d'une patte croisant en dessous, ayant 3 centimètres de largeur, et, sur le bord de derrière, on pique à l'endroit une bande d'étoffe ayant 4 centimètres de largeur. On assemble chaque moitié de pantalon depuis 1 jusqu'à 2, on coud ensemble le pantalon de devant depuis 2 jusqu'à 3, celui de derrière depuis 2 jusqu'à 4. On pose sous le bord inférieur de chaque moitié une bande d'étoffe ayant 4 centimètres de largeur, on exécute la broderie. On plisse le bord supérieur du pantalon, on l'attache à une ceinture ayant devant 5 centimètres de largeur, 38 centimètres de longueur, derrière la même largeur, 40 centimètres de longueur, dans laquelle on forme une coulisse. Sur les côtés transversaux de la ceinture, on fait des boutonnières et l'on fixe des boutons.

Blouse. On coupe deux morceaux d'après la figure 2, le dos et le col, chacun entier, d'après les figures 3 et 4 qui n'en représentent que la moitié, les manches d'après la figure 5. On assemble les morceaux en rapprochant les chiffres pareils. On recouvre de sergé l'envers des angles supérieurs de la figure 2, depuis le contour jusqu'à 3 centimètres au-delà de la ligne ponctuée, puis on les replie en dehors sur cette ligne, et l'on garnit la blouse selon les indications du dessin. Boutons et boutonnières. On attache le col sur l'encolure, on fixe les manches dans les entourures, et l'on complète le costume par une ceinture brodée au point de chaînette et se fermant par un bouton et une boutonnière.

Robe en faille lilas et lainage léger violet évêque.


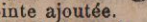
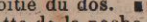
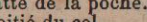
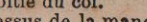
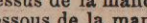

ÉTOFFE NÉCESSAIRE : 14 mètres en 60 centimètres de largeur.

- Fig. 6. Devant. 
 7. Premier petit côté. 
 8. Second petit côté. 
 9. Moitié du dos. 
 10. Moitié du morceau plissé de devant (replié). 
 11. Lé de derrière de la tunique (réduit au 5^e). 

En faille lilas et lainage violet évêque. Le devant de la jupe, faite en faille, est orné de volants plissés en même étoffe. Après avoir complété les côtés repliés de la figure 10, on quintuple les proportions de la figure 11, et l'on reporte sur le patron agrandi les chiffres, signes et lettres de notre modèle. On coupe, en lainage et doublure, deux morceaux d'après chacune des figures 6 à 9, les manches d'après la figure 23. Le morceau plissé et le lé de derrière de la tunique sont coupés seulement en lainage, d'après les figures 10 et 11. On fait dans les devants les pinces de la poitrine, on assemble tous les morceaux en rapprochant les chiffres pareils, on attache le col sur l'encolure, on pose sous le bord inférieur du corsage une bande d'étoffe ayant 4 centimètres de largeur. Portes et agrafes. On assemble les deux moitiés du morceau plissé depuis 23 jusqu'à 24, on replie les bords supérieur et inférieur en dedans sur la ligne ponctuée; on y fait, ainsi que dans les lés de derrière de la tunique, les plis indiqués. On fixe l'une sur l'autre les étoiles marquées des mêmes lettres de la figure 11, de façon à former des plis extérieurs, et l'on coud le bord de côté de droite sur le morceau plissé depuis 25 jusqu'à 26. On fixe sur la jupe le lé de derrière de la tunique et l'on attache sur le bord de côté de gauche de celui-ci, aux places marquées 25 et 26, des boulettes que l'on attache aux boutons fixés sur le morceau plissé. Ces boutons sont cousus sur les places marquées des mêmes chiffres. En dernier lieu, on orne le corsage et le morceau plissé, qui recouvre le bord inférieur du devant et des petits côtés du corsage, avec des brandebourgs en passenterie.

Toilette de voyage en lainage gris poussière.

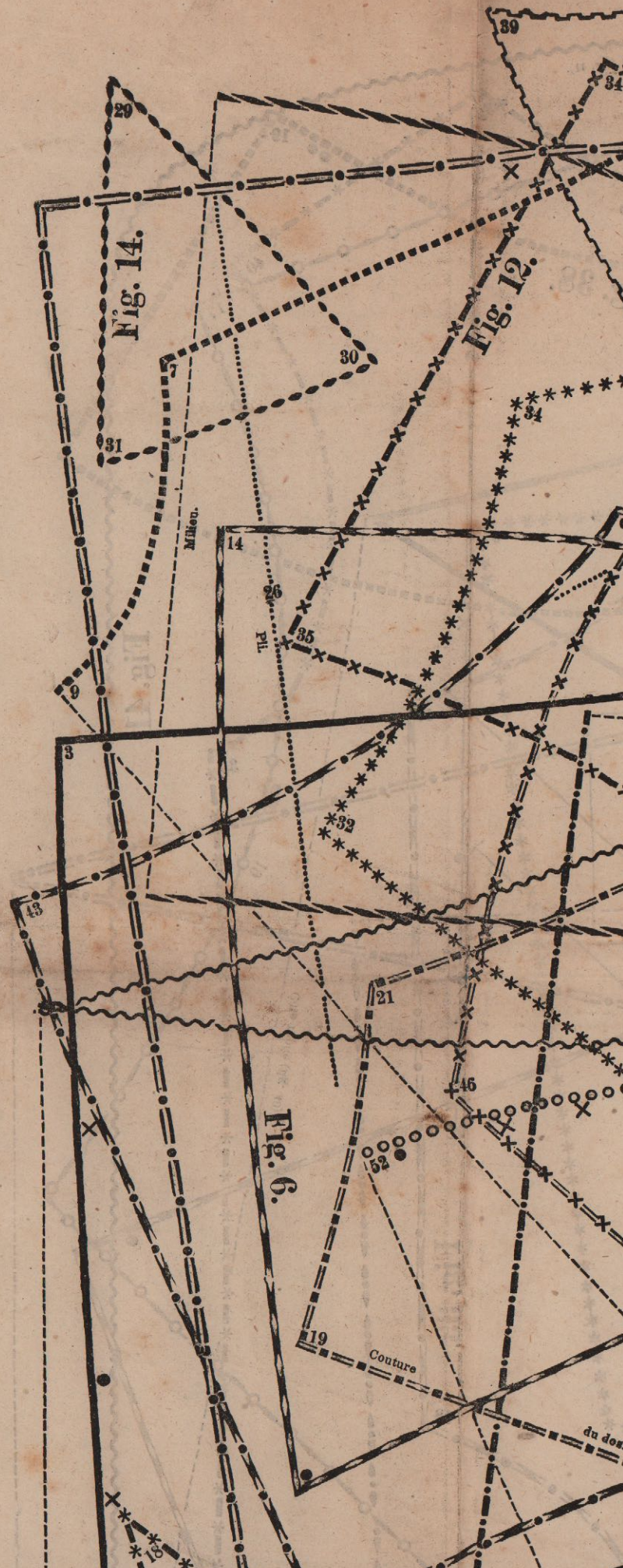
ÉTOFFE NÉCESSAIRE : 9 mètres 50 centimètres en 120 centimètres de largeur.

- Gilet.
 Fig. 12. Devant. 
 13. Moitié du dos. 
 14. Pointe ajoutée. 
 15. Patte de la poche. 
 16. Moitié du col droit. 
 17. Devant (replié). 
 18. Petit côté. 
 19. Moitié du dos. 
 20. Patte de la poche. 
 21. Moitié du col. 
 22. Dessus de la manche. 
 23. Dessous de la manche. 

Cette robe se compose de la jupe, de la tunique, du gilet et de la veste. La jupe a devant 106, derrière 109 centimètres de longueur, et sur son bord inférieur 184 centimètres de largeur. On la garnit d'un volant plissé en même étoffe, ayant 50 centimètres de hauteur. La tunique est drapée selon les indications du dessin. Sous son bord inférieur on pose un faux-ourlet ayant 8 centimètres de largeur.

Gilet. On coupe en lainage deux morceaux d'après chacune des figures 12 et 15, le col entier d'après la figure 16 qui n'en représente que la moitié. On coupe en satinette grise deux morceaux d'après chacune des figures 13 et 14. Tous les morceaux sont doubles. On fait dans les devants les pinces de la poitrine, on fait entre les doubles lignes une fente que l'on garnit d'une poche, on coud les pattes des poches en rapprochant les chiffres pareils. Dans chaque moitié du dos on fait la fente indiquée, on joint aux bords, depuis 29 jusqu'à 30 et depuis 29 jusqu'à 31, les pointes ajoutées. On assemble dos et devants en rapprochant les chiffres pareils, mais en exécutant les coutures des côtés, on prend en même temps les pattes à becles depuis l'étoile jusqu'à l'étoile de la figure 13. On attache le col droit sur l'encolure. Boutons et boutonnières.

Veste. Après avoir complété le côté replié de la figure 17, on coupe en lainage et doublure deux morceaux d'après chacune des figures 17 à 23, on fait dans l'étoffe de dessus, entre les doubles lignes des devants, une fente que l'on garnit d'une poche; on fixe ensuite les pattes des poches en rapprochant les chiffres et signes pareils. On fait dans les devants les pinces de la poitrine, puis les pinces de l'encolure, on assemble tous les morceaux en rapprochant les chiffres pareils, on coud sur l'encolure le col que l'on recouvre, en même temps que les angles des devants, avec du lainage gris, depuis le contour jusqu'à 4 centimètres au-delà de la ligne ponctuée, et l'on replie le tout en dehors sur cette ligne. Sous le contour resté libre de la veste on pose une bande d'étoffe ayant 4 centimètres de largeur. On ferme la veste par un



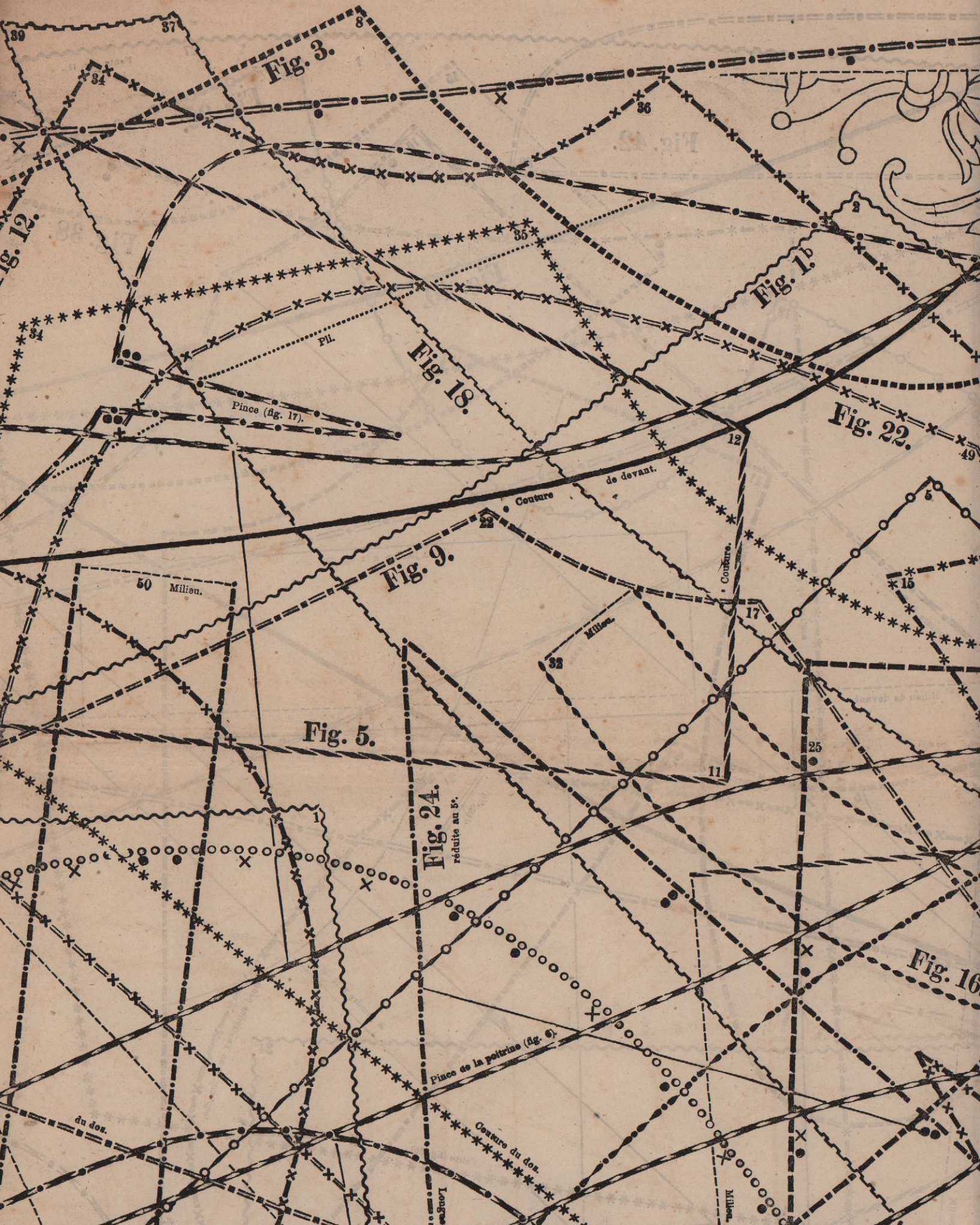


Fig. 3.

Fig. 12.

Fig. 1b

Fig. 22.

Fig. 18.

Fig. 9.

Fig. 5.

Fig. 24.
réduite au 5'

Fig. 16

Pince (fig. 17).

Pl.

Couture

de devant.

Couture.

50 Milieu.

Milieu.

11

25

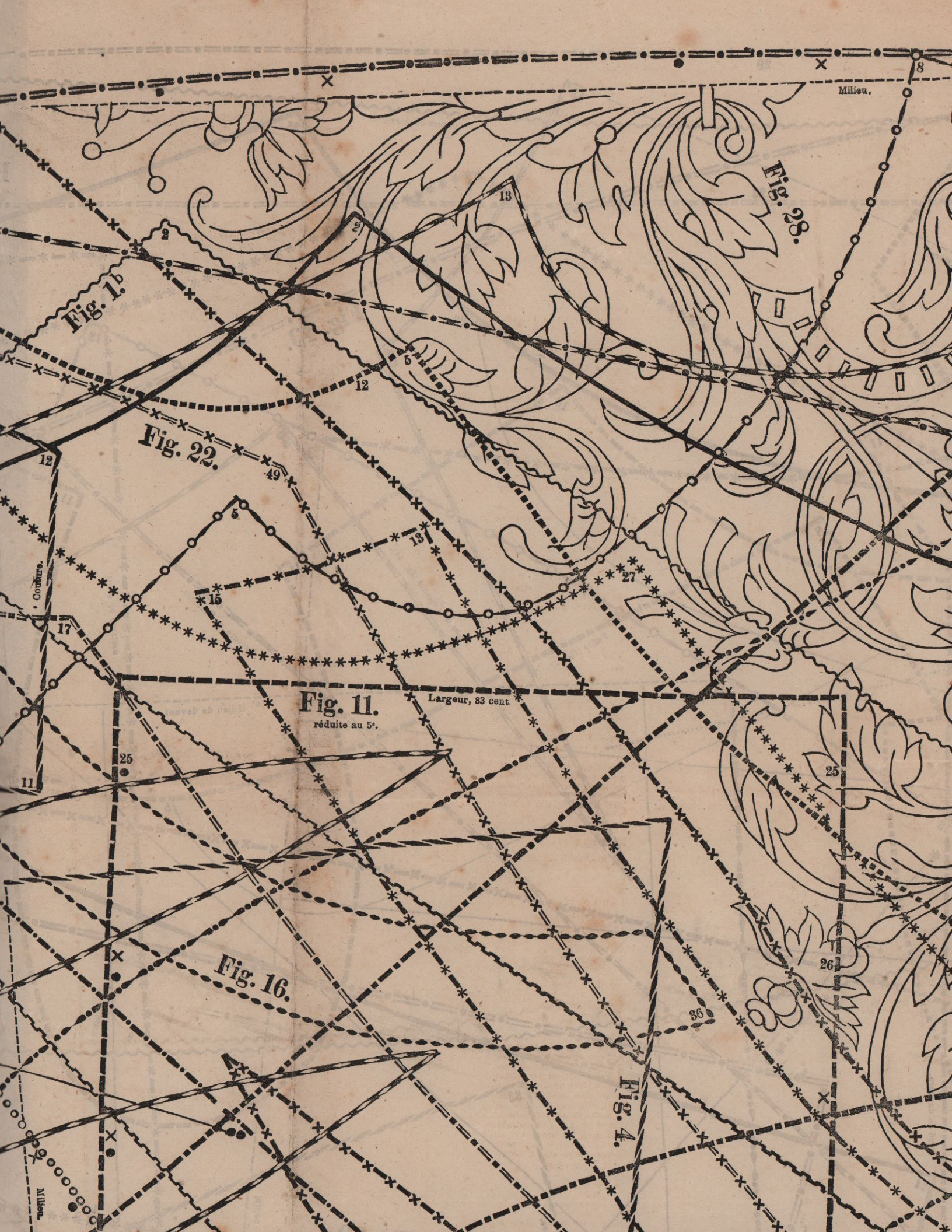
Pince de la poitrine (fig. 6).

du dos.

Couture du dos.

Longue

Milieu



Milieu.

Fig. 28.

Fig. 1. b

Fig. 22.

Fig. 11.
réduite au 5°.

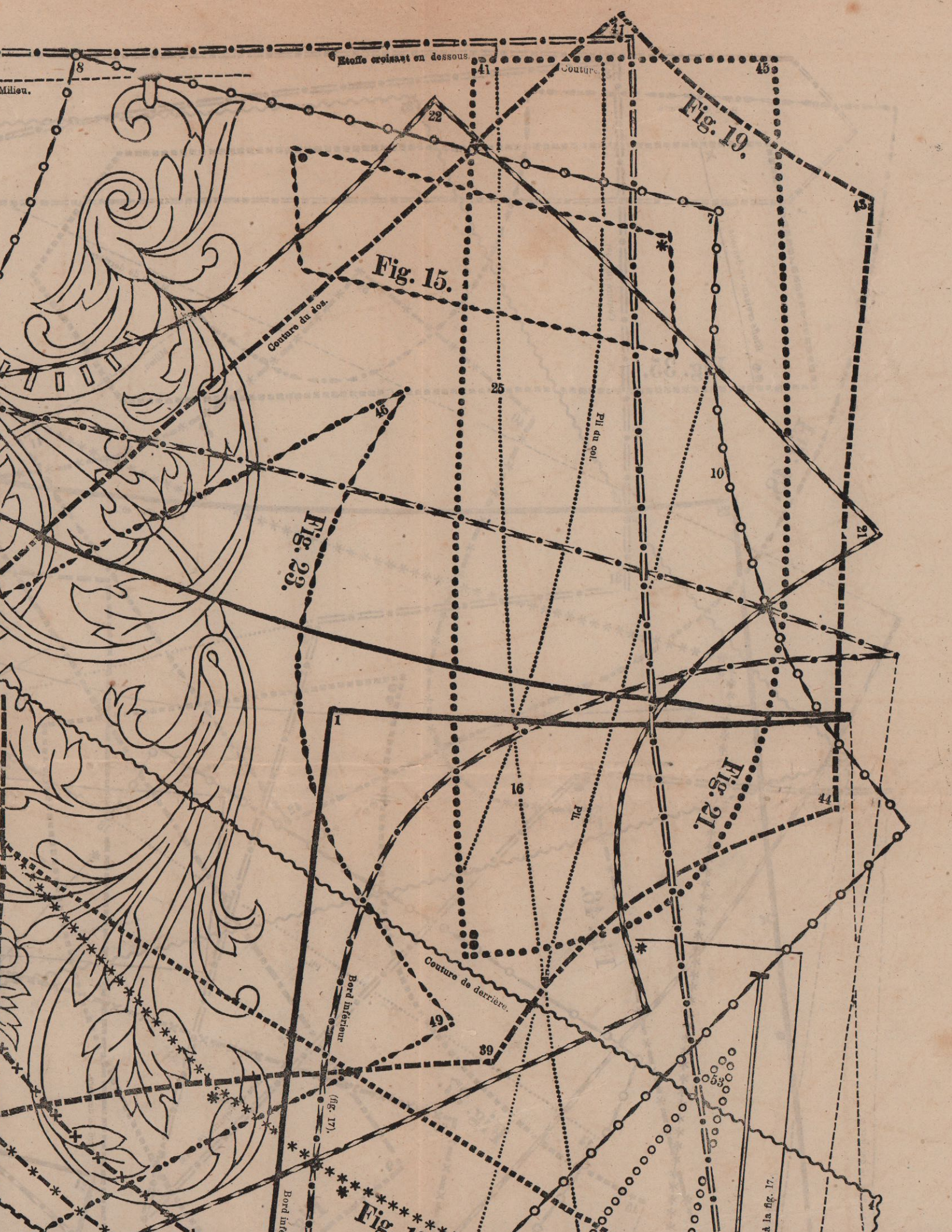
Largour, 83 cent.

Fig. 16.

Fig. 4.

Contours.

Milieu.



Milieu.

Stoffe croisant en dessous

Couture

Fig. 19.

Fig. 15.

Couture du dos.

Pli du col.

Fig. 23.

Fig. 21.

Pli

Couture de derrière.

Bord inférieur

(fig. 17).

Bord inf.

Fig.

à la fig. 17.

8

41

45

22

3

25

10

21

45

16

47

49

39

53

Veste. Après avoir complété le côté replié de la figure 17, on coupe en lainage et doubleure deux morceaux d'après chacune des figures 17 à 23, on fait dans l'étoffe de dessous, entre les doubles lignes des devants, une fente que l'on garnit d'une poche; on fixe ensuite les pattes des poches en rapprochant les chiffres et signes pareils. On fait dans les devants des pinces de la poitrine, puis les pinces de l'encolure, on assemble tous les morceaux en rapprochant les chiffres pareils, on coud sur l'encolure le col que l'on recouvre, en même temps que les angles des devants, avec du lainage gris, depuis le contour jusqu'à 4 centimètres au-delà de la ligne ponctuée, et l'on replie le tout en dehors sur cette ligne. Sous le contour resté libre de la veste on pose une bande d'étoffe ayant 4 centimètres de largeur. On ferme la veste par un bouton et une boutonnière. On fixe dans les entourures les manches, que l'on ferme sur la fente par des boutons et des boutonnières.

Mantelet fait avec une pointe de dentelle.

Fig. 24. Moitié du mantelet (réduite au 5^e).
25. Moitié du tour de cou.

Ce mantelet, fait avec une pointe de dentelle, est orné de nœuds en ruban de satin et de boucles en jais. Après avoir quintuplé les proportions de la figure 24, on reporte sur la pointe de dentelle les chiffres, signes et lignes de notre modèle. On fronce cette pointe sur la ligne unie, depuis 50 jusqu'à l'étoile, et l'on coud ces froncés sur le tour de cou coupé en taffetas d'après la figure 25. On plisse la pointe de dentelle en fixant chaque croix sur le point. On coud la croix marquée *a* sur le point *a*. On fronce la pointe sur chaque ligne unie, depuis le double point jusqu'au bord supérieur. On fixe ensuite l'une sur l'autre, de façon à former des plis extérieurs, les places de chaque moitié marquée d'un double point, et l'on coud les plis marqués *a* sur les plis de milieu de derrière. En dernier lieu, on pose la garniture, et l'on fixe derrière, sur l'épaules, à la hauteur de la ceinture, un ruban noir que l'on attache devant.

Bonnet de bain (n° 1).

Fig. 26. Moitié du fond.
27. Moitié de la passe. } ○○○○○○

On coupe en toile cirée transparente le fond et la passe du bonnet, entier chacun, d'après les figures 26 et 27 qui n'en représentent que la moitié. On fait dans le fond les plis indiqués, on y joint la passe, dont la couture est cachée sous une tresse de laine bleue ayant 1 centimètre 1/2 de largeur. Le contour du bonnet est orné d'une ruche en toile cirée dentelée, ayant 4 centimètres 1/2 de largeur, et de tresse de laine bleue formant coulisse par derrière. Devant, sur le sommet du bonnet, on pose un nœud en toile cirée.

Serviette de toilette brodée.

Fig. 28. Moitié du dessin.

Robe en batiste unie et quadrillée.

La jupe en batiste loutre, a devant 107, derrière 110 centimètres de longueur, et sur son bord inférieur 196 centimètres de largeur. Sa garniture se compose d'un volant en batiste unie ayant 27 centimètres de hauteur, terminé sur son bord inférieur par une bande de batiste quadrillée ayant 18 centimètres de largeur. Un volant plissé, en tissu quadrillé, orne la tunique faite en batiste unie. Corsage en étoffe unie avec garniture et revers quadrillés. Une pèlerine à carreaux complète la toilette.

Robe en satin de coton.

En satin bleu et satin à petits carreaux bleus et blancs. La jupe, en tissu uni, a devant 108, derrière 112 centimètres de longueur, et sur son bord inférieur 2 mètres de largeur. Sa garniture se compose d'un volant froncé, ayant 6 centimètres de largeur, et d'un volant à carreaux ayant 18 centimètres 1/2 de largeur, plissé à doubles plis creux. Au-dessus de ce volant, la jupe est recouverte d'un morceau de même étoffe plissée. Les pans de côté qui croisent devant sont ornés d'une bande de tissu uni ayant 5 centimètres de largeur, puis plissée selon les indications du dessin. La couture de ces pans est cachée sous une écharpe plissée. Le lé de derrière de la tunique et le corsage sont à carreaux. Celui-ci est orné de bandes et de ligères en étoffe unie. Boutons et boutonnières.

Robe pour petite fille de 4 à 6 ans.

En toile bleu foncé, garnie de soutache blanche. La jupe plissée à plis creux, cousue sur le corsage de dessous, a 18 centimètres de longueur, 235 centimètres de largeur.

Costume de campagne en mousseline de laine

BLEU HUSSARD.

Ce costume se compose de la jupe, de la tunique et du corsage-habit. La garniture de la jupe se compose de trois volants plissés faits en même étoffe. Les devants du corsage, croisant l'un sur l'autre, sont à revers. Boutons et boutonnières.

Patrons découpés en papier et en mousseline.

Quoique les vingt-quatre planches de patrons que nous publions chaque année contiennent non-seulement le nécessaire, mais encore le superflu, en fait de vêtements de tout ordre et de tous les âges, il y a encore un grand nombre d'abonnées désirant recevoir des patrons préparés pour elles ou destinés à une circonstance pressante.

Nous avons essayé d'indiquer une personne chargée de la préparation et de l'expédition de ces patrons. Des plaintes reconnues fondées nous ont décidés à chercher une autre combinaison.

Nous sommes, dès à présent, en mesure de faire parvenir à nos abonnées, sans retard, tous les patrons qu'elles désireraient recevoir, en dehors de nos vingt-quatre planches de patrons.

Quand nos abonnées trouveront, soit sur les gravures coloriées, soit parmi les gravures noires du journal, un vêtement quelconque dont elles désireraient le patron, elles pourront nous le demander aux conditions suivantes :

Joindre à la lettre, en outre de la bande du journal portant le nom et l'adresse de l'abonnée, un mandat-poste de la valeur des patrons demandés.

Le prix des patrons en papier est de 1 fr. 50 c. pièce; en d'autres termes, il y a un patron par objet de toilette; et une toilette composée du jupon, — de la tunique, — du corsage, d'un pardessus, nécessite quatre patrons à 1 fr. 50 c. chacun, et n'en représente pas un seulement.

Les patrons en mousseline coûteront 2 francs ou plus, suivant leur dimension.

Les patrons avec garnitures indiquées coûteront 2 fr. 50 c.

Les patrons cousus, faits en mousseline, coûteront 3 fr. 50 c.

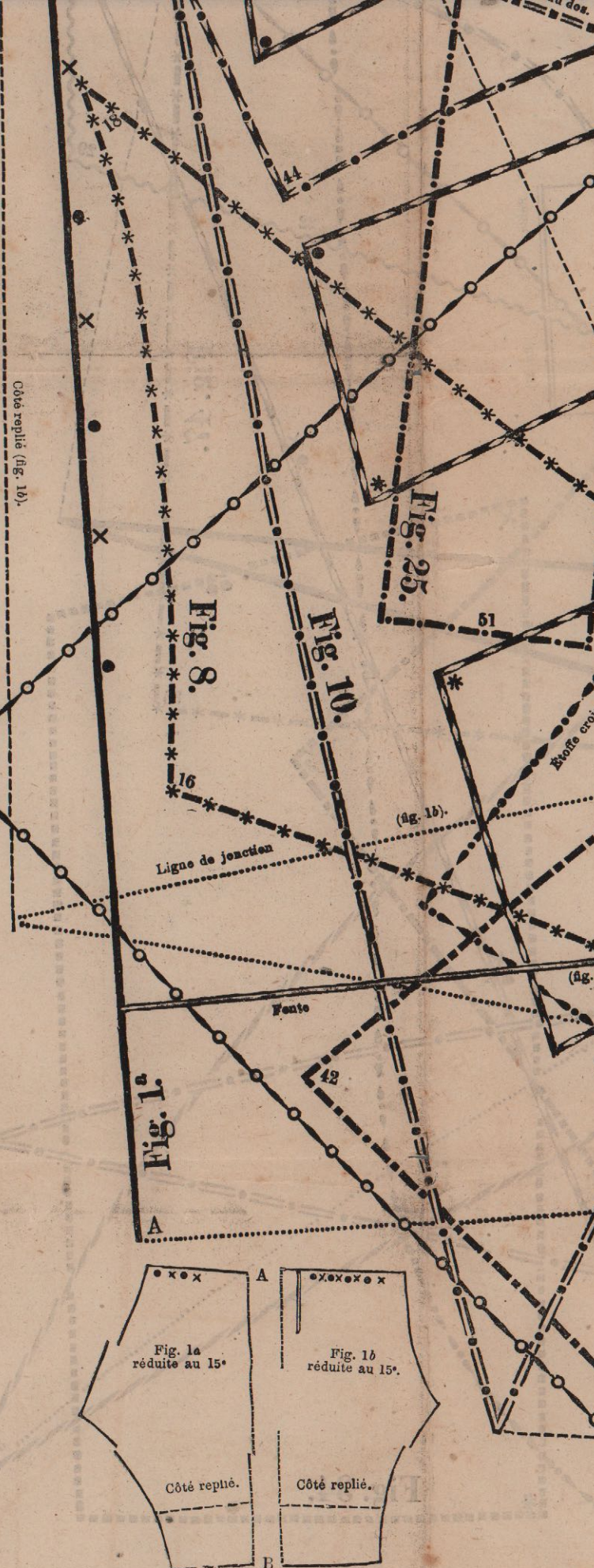
Les patrons en mousseline d'une toilette composée d'un corsage, — d'une polonaise — et d'une jupe aux garnitures indiquées, coûteront 5 francs.

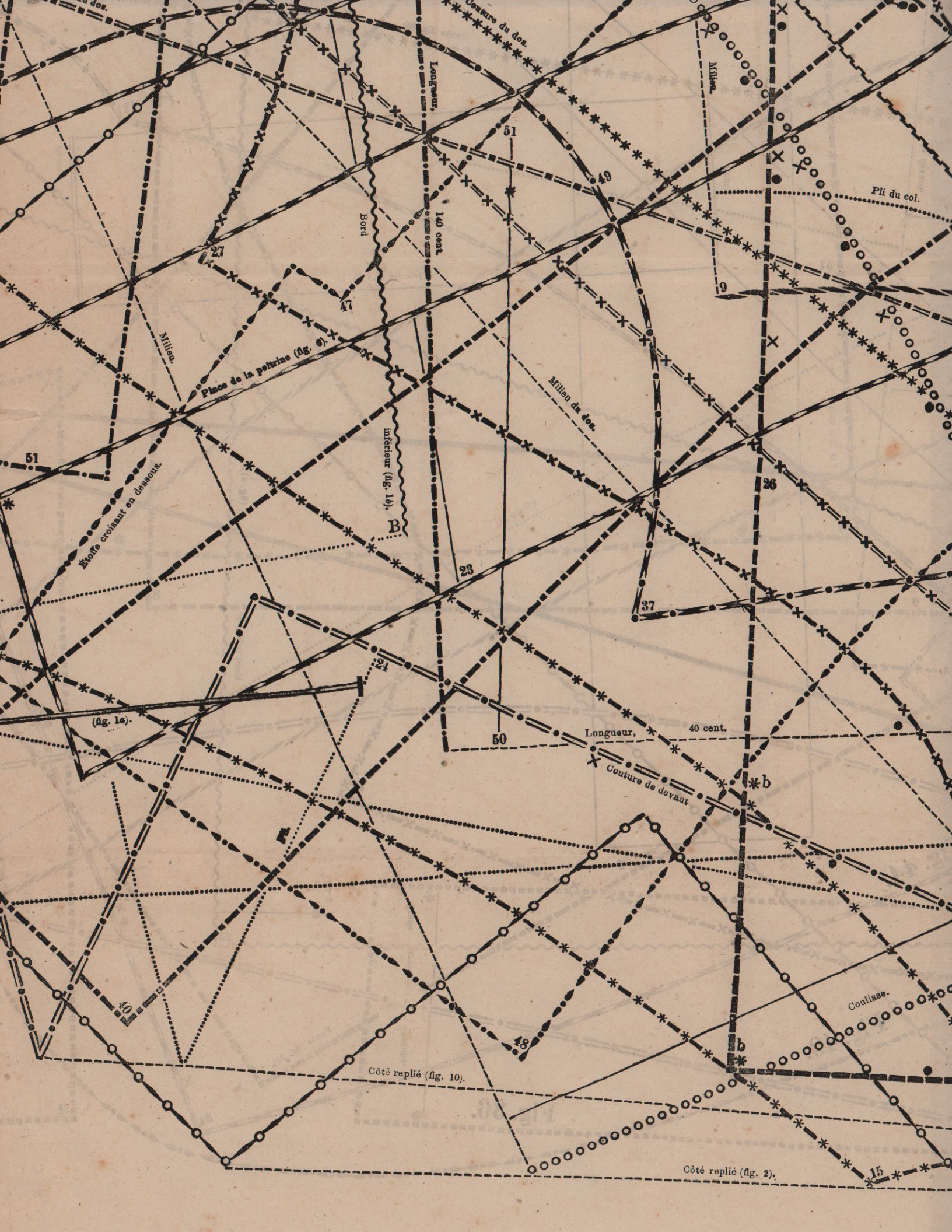
Les patrons de la même toilette faits en papier coûteront 3 fr. 50 c.

Toutes les demandes de patrons doivent être adressées à M. l'administrateur de la Mode illustrée, rue Jacob, 56. ☉

NOTA. — Il ne sera pas donné suite aux demandes de PATRONS qui ne seraient pas accompagnées du prix tel qu'il est ci-dessus fixé. — L'Administration ne peut se charger d'entretenir une correspondance ni avoir de compte à ce sujet.

Éviter l'envoi de timbres-poste, à moins de faire recommander la lettre.





Couture du dos.

Milieu.

Pli du col.

Longueur.

Bord

140 cent.

Pince de la poitrine (fig. 9).

Milieu du dos.

Intérieur (fig. 16).

B

51

Étoffe croisant en dessous.

23

37

26

(fig. 14).

21

50

Longueur.

40 cent.

Couture de devant

*b

40

Côté replié (fig. 10).

18

Coulisse.

*b

Côté replié (fig. 2).

15



Fig. 17.

Fig. 20.

Fig. 2.

Pli du col.

Bord inférieur

Pince de la poitrine (fig. 17).

Pince de la poitrine (fig. 12).

Longueur

Fente (fig. 12).

175 cent.

40 cent.

Milieu de

derrière.

Ligne de jonction (fig. 1a).

Conlaise.

(fig. 10).

Ligne de jonction

(fig. 1b).

Bord

inférieur.

Côté replié (fig. 3).

Côté replié (fig. 2).

